

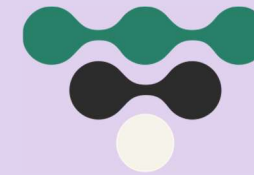


Jul. 16-17, 2022 @ MIS37

# WHO Covid-19 Research Database

## の紹介と活動

パンデミック禍でのコロナ関連情報サービス



☆真喜志まり，黒沢俊典，松田真美  
(東邦大学，医学中央雑誌刊行会)

# Overview



The screenshot shows the WHO website's page for COVID-19 research. At the top is the WHO logo and navigation menu. The main heading is 'Global research on coronavirus disease (COVID-19)' with a background image of a coronavirus particle. Below the heading, there are three columns of text and links:

- WHO COVID-19 Solidarity Therapeutics Trial**: WHO is bringing the world's scientists and global health professionals together to accelerate the research and development process, and develop new norms and standards to contain the spread of the coronavirus pandemic and help care for those affected.
- "Solidarity II" global serologic study for COVID-19**: The R&D Blueprint has been activated to accelerate diagnostics, vaccines and therapeutics for this novel coronavirus.
- R&D Blueprint**: The solidarity of all countries will be essential to ensure

On the right side, there are links for 'R&D Blueprint', 'International Clinical Trials Registry Platform (ICTRP)', and 'COVID-19 Emergency Use Listing Procedure'.

COVID-19 タイムライン

フォローを始めたきっかけ

データプロバイダーとして  
：医学中央雑誌刊行会

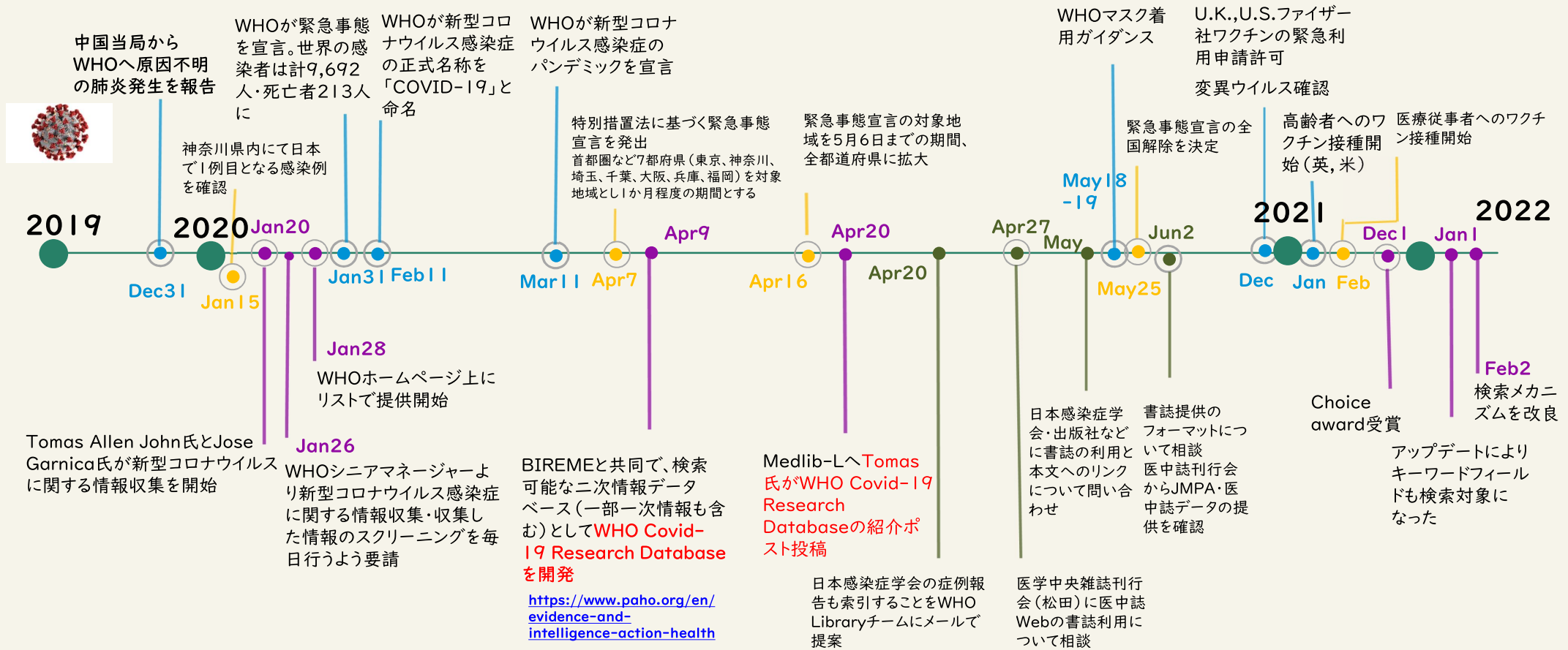
WHO Covid-19 Research  
DATABASEの紹介

フォローの内容と現在

考えていること

References

# Timeline



# とにかくやってみよう



- 臨床・公衆衛生関連の情報に特化しつつ、社会科学・心理学的なコンテンツ（social distancing・子供の学校教育・自殺など）で日本語で出版されたユニークな内容のものを集めたい



# Global data sharing

COVIDの情報は**広く一般にも必要なものである**

Source: 医学中央雑誌刊行会. 医中誌Web利用規約.  
<https://www.jamas.or.jp/service/ichu/kitei.html>.

一般的には



## 第12条 (著作権等)

1. 医中誌Webの著作権は、刊行会に帰属します。
2. 契約者は、刊行会の許諾を得ないで、医中誌Webを通じて提供されるデータの改変、契約者以外への頒布、出版、他のデータベースへの流用、Web上での公開を行うことはできません。
3. 上記 2. の例外として、下記の利用は許諾されます。
  - (1) ネットワーク上の文献管理ツールにおける、標準的な利用方法の範囲内での医中誌Webデータの利用。
  - (2) 「ダイレクトエクスポート機能」により文献管理ツール以外の他のネットワーク上のサービスに転送したデータの、転送の目的のための一時的な利用。

# 医中誌刊行会としてのデータ提供の目的

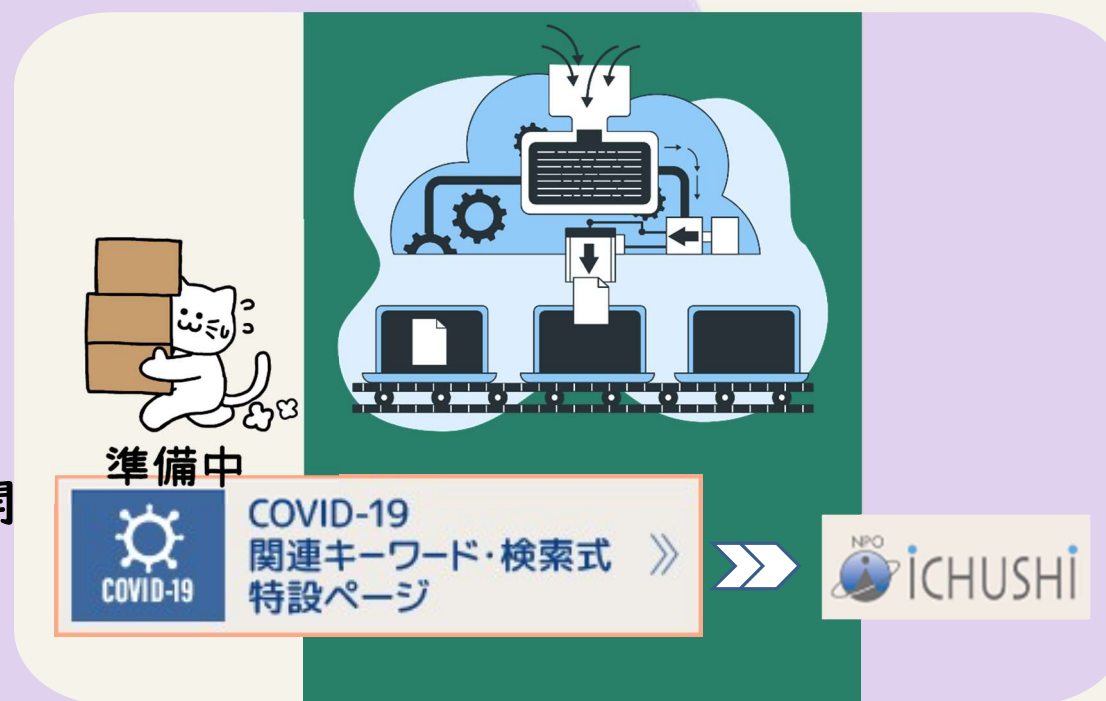
世の中に様々意見の異なるCOVIDに関するコメントがあふれている中、専門的な刊行物に掲載された情報、即ち

一定の信頼性は担保されている情報を提供すべき

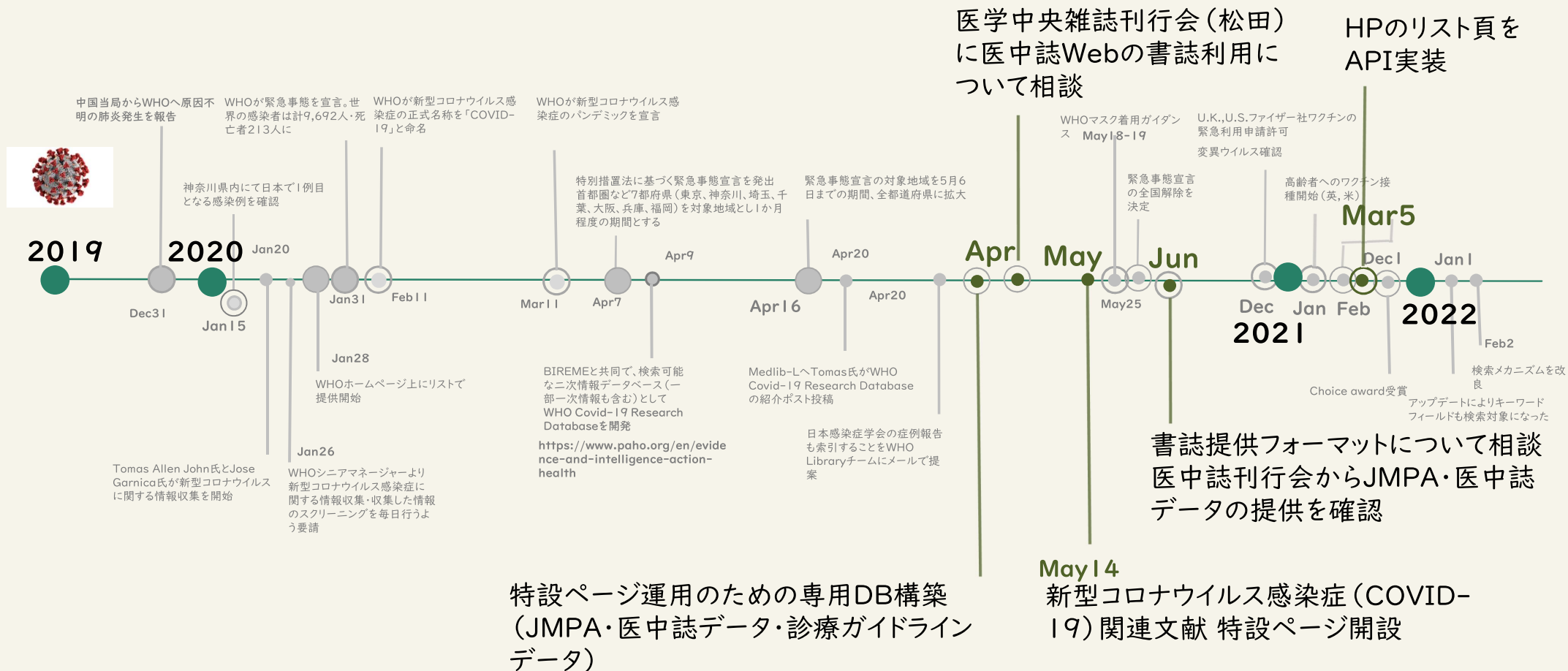
# 医中誌刊行会でも文献情報公開を準備

文献採択の段階でフィルタリング

医中誌Webに先行して  
コロナ関連の文献情報を公開



# 医中誌データ提供 Timeline





# COVID-19 関連キーワード・検索式 特設ページ

情報を効率よくマネジメントする技術APIを活用

Jul. 16-17, 2022 @ MIS37

医中誌API. [https://www.jamas.or.jp/service/service\\_o/api.html](https://www.jamas.or.jp/service/service_o/api.html).



データのじかん.今さら聞けないIT用語  
やたらと耳にするけど「API」って何?.  
<https://data.wingarc.com/what-is-api-16084>

- 情報量が多くなり、医中誌API(SRU)の仕組みを活用し、検索式で新型コロナ関連文献の検索結果を一覧表示させる方法に変更

The screenshot shows the JAMA website interface. At the top, there's a navigation bar with 'HOME', '特設ページ', '新型コロナウィルス感染症 (COVID-19) 関連文献', and '関連文献'. Below this, there's a section titled '新型コロナウイルス感染症 (COVID-19) 関連文献'. The main content area displays search results for COVID-19 related literature, including a search box and a list of search results. The search results are displayed in a table format, with columns for the search criteria and the search results. The search criteria include 'SARSコロナウイルス-2/TH or COVID-19/TH or COVID-19/AL or (コロナ/TA and DT=2020:2022)'. The search results include a list of search results, such as '(SARSコロナウイルス-2/TH or COVID-19/TH or COVID-19/AL or (コロナ/TA and DT=2020:2022)) and ((PT=症例報告,書例) or (1報/TI or 一報/TI or 2報/TI or 二報/TI or 1症例/TI or 一症例/TI or 2症例/TI or 二症例/TI or 3症例/TI or 三症例/TI or 症例報告/TI or "case report"/TI))'.

# search formula by scope

	検索式	
症例報告	(SARSコロナウイルス-2/TH or COVID-19/TH or COVID-19/AL or (コロナ/TA and DT=2020:2022)) and ((PT=症例報告,事例) or (1例/TI or 一例/TI or 2例/TI or 二例/TI or 1症例/TI or 一症例/TI or 2症例/TI or 二症例/TI or 3症例/TI or 三症例/TI or 症例報告/TI or "case report"/TI))	1,920
ワクチンに関する文献	(COVID-19ワクチン/MTH or Ad5-nCoVワクチン/TH or "ChAdOx1 COVID-19ワクチン"/TH or Tozinameran/TH or mRNA-1273ワクチン/TH or "Coronavirus Protease Inhibitors"/TH or NVX-CoV2373ワクチン/TH) or ((COVID-19/TH or COVID-19/AL or (コロナ/TA and DT=2020:2022)) and (ワクチン/MTH or ワクチン/TI or vaccine/TI)) or (Ad5-nCoV/TI or ChAdOx1/TI or AZD-1222/TI or AZD1222/TI or mRNA-1273/TI or mRNA1273/TI or Tozinameran/TI or "BNT 162b2"/TI or BNT-162b2/TI or BNT162/TI or Comirnaty/TI or コミナティ/TI or トジナメラン/TI or NVX-CoV2373/TI or NCT-04368988/TI or NCT04368988/TI)	1,191
診断・検査に関する文献	((SARSコロナウイルス-2/TH or COVID-19/TH or COVID-19/AL or (コロナ/TA and DT=2020:2022)) and ((SH=診断,画像診断,X線診断,放射性核種診断,超音波診断) or (検査/TI or 診断/TI or PCR/TI or test/TI))) or (COVID-19核酸検査/TH or COVID-19血清学的検査/TH or COVID-19検査/TH)) not (PT=症例報告,事例)	4,335
PCR検査に関する文献	(SARSコロナウイルス-2/TH or COVID-19/TH or COVID-19/AL or (コロナ/TA and DT=2020:2022)) and (PCR/TI or PCR法/MTH) and (PT=症例報告・事例除く)	424
治療に関する文献	((SARSコロナウイルス-2/TH or COVID-19/TH or COVID-19/AL or (コロナ/TA and DT=2020:2022)) and (SH=治療の利用,治療,薬物療法,外科的療法,移植,食事療法,精神療法,放射線療法 or Remdesivir/TH or ECMO/TH or 抗ウイルス剤/TH or 治療/TI or 療法/TI or レムデシビル/AL or ECMO/AL)) and (PT=症例報告・事例除く)	3,810
予後・後遺症に関する文献	((COVID-19/TH) and (SH=予後)) or ((コロナ/TA and DT=2020:2022) and (予後/TH or 予後/TI or 後遺症/TH or 後遺症/TI or prognosis/TI or "Secondary Disease"/TI or Sequela/TI)) or (COVID-19/TH and (予後/TH or 予後/TI or 後遺症/TH or 後遺症/TI or prognosis/TI or "Secondary Disease"/TI or Sequela/TI))	621
疫学的研究に関する文献	(((((SARSコロナウイルス-2/TH or COVID-19/TH or COVID-19/AL or (コロナ/TA and DT=2020:2022)) and (疫学/TI)) or (COVID-19/TH and SH=疫学)))) and (PT=原著論文,解説,総説)	3,046
予防・感染防御に関する文献	((SARSコロナウイルス-2/TH or COVID-19/TH or COVID-19/AL or (コロナ/TA and DT=2020:2022)) and (SH=予防 or 感染予防管理/TH or 予防/TI or 防御/TI or 対策/TI or 個人用保護具/TH or prevention/TI)) and (PT=解説)	6,481
看護に関する文献	(SARSコロナウイルス-2/TH or COVID-19/TH or COVID-19/AL or (コロナ/TA and DT=2020:2022)) and (SB=看護 or 看護/TI or ([看護]/JN or 看護/JN))	3,583
心理的影響に関する文献	(SARSコロナウイルス-2/TH or COVID-19/TH or COVID-19/AL or (コロナ/TA and DT=2020:2022)) and (精神的ケア/TH or 怒り/TH or 恐怖/TH or 罪悪感/TH or 不安/TH or 行動症状/TH or 逃避反応/TH or 治療アドヒランスとコンプライアンス/TH or 悲観性/TH or 防衛機制/TH or カウンセリング/TH or 心理的ストレス/TH or ストレス障害-心的外傷性/TH or アンガーマネージメント療法/TH or メンタリング/TH or 患者心理/TH or 精神保健/TH or 労働衛生/TH or 睡眠/TH or メンタルヘルス/AL or カウンセリング/AL)	3,080
社会的影響に関する文献	(SARSコロナウイルス-2/TH or COVID-19/TH or COVID-19/AL or (コロナ/TA and DT=2020:2022)) and (社会問題/TH or 社会的孤立/TH or 社会的差別/TH or ステイグマ/TH or ハラスメント/TH or 偏見/TH or 疾病の流行/TH or 孤立/TI or ウィズコロナ/TI or 医療崩壊/TI or ポストコロナ/TI or 新しい生活様式/TI or 地域医療/TI or 地域社会/TI or 緊急事態宣言/TI)	10,065
病院管理に関する文献	(SARSコロナウイルス-2/TH or COVID-19/TH or COVID-19/AL or (コロナ/TA and DT=2020:2022)) and (病院管理/TH or 病院/TI)	3,459





従来版 (Ver.5) はこちらからご利用頂けます



- 論文検索
  - 書誌確認
  - ゆるふわ検索
  - 書籍検索
  - PubMed
  - お知らせ
- 2022/04/27 **NEW**  
 医中誌Web 新バージョンをリリースしました。  
 ・新バージョン詳細はこちら  
 ・従来版 (Ver.5) はこちら

すべて検索

辞書参照 **HELP**

絞り込み条件 **HELP** すべて表示

本文入手	<input type="button" value="本文あり (無料)"/>	抄録	<input type="button" value="あり"/>
論文種類	<input type="button" value="原著論文"/> <input type="button" value="解説・総説"/> <input type="button" value="会議録除く"/>	OLD医中誌	<input type="button" value="あり"/>
症例報告・事例	<input type="button" value="限定"/> <input type="button" value="除く"/>	分類	<input type="button" value="あり"/>
副標目	<input type="button" value="診断"/> <input type="button" value="治療"/> <input type="button" value="副作用"/>	チェックタグ	<input type="button" value="あり"/>
発行年	<input type="button" value="最新3年分"/> <input type="button" value="最新5年分"/> <input type="text" value="年"/> ~ <input type="text" value="年"/>		



**メディアセンターからのお知らせ**

メディアセンターでは皆さんの文献検索をサポートしています。文献検索の悩み・疑問があれば

- おすすめコンテンツ
- -

# 概要：WHO Covid-19 Research Database

- 新型コロナウイルス感染症に関する最新の幅広い言語の情報(科学的知見や情報)を収集し、これらの情報への公平なアクセスを提供する
- 6月2日時点で68か国語, 約60万件の学術情報が収載
- DBサーチ, ハンドサーチ, その他各種フォローにより 月~金 データアップロード→翌日(火~土)DBの検索対象に反映
- 検索インターフェースも多言語対応  
(アラビア語, 英語, 中国語, フランス語, ロシア語, スペイン語, ポルトガル語)
- アクセシビリティ対応 (W3C準拠)

# コンテンツ

- Medline (Ovid/PubMed)
- CAB Abstracts (Ovid)
- Global Health (Ovid)
- PsycInfo (Ovid)
- Scopus (Elsevier)
- Academic Search Complete (Ebsco)
- Africa Wide Information (Ebsco)
- CINAHL (Ebsco)
- ProQuest Central (ProQuest)  
Agricultural & Environmental Science Collection,  
Coronavirus Research Database, ERIC, ProQuest  
Central,  
PTSDpubs, Sociological Abstracts
- EuropePMC  
PubMed  
PubMed Central  
Agricola  
21 preprint servers including AAS Open Research,  
AMRC Open Research, arXiv, Authorea, Beilstein, BioHackrXiv,  
bioRxiv,  
chemRxiv, Emerald Open Research, F1000, Gates Open Research,  
RB Open Research, medRxiv, MNI Open Research, Open Research Europe,  
PeerJ, Preprints.org, psyArXiv, Research Square, SSRN,  
Wellcome Open Research
- China CDC MMWR
- CDC Guidelines (US CDC)

通常は有料の  
リソース

プレプリント  
(pre-print)

- Embase (Elsevier)
- Global Index Medicus (WHO)
- Web of Science (Core collection)
- Science Direct
- JStage
- Mary Ann Liebert
- BioMed Central
- PubMed Central
- Wiley Online
- Sage Publications
- Taylor and Francis
- MDPI
- Eurosurveillance
- American Chemical Society
- Scielo (Web of Science)
- AIRITI\*
- JMIR\*
- Russian Science Index (Web of Science)\*
- Korean Science Index (Web of Science)\*
- National Bureau of Economic Research
- Social Science Open Access Repository
- Transport Research Database (TRID & ITRD)\*
- International HTA Database (health technology assessment)\*
- API
- WHO Institutional repository for information sharing (IRIS)

日本語の書誌  
情報も

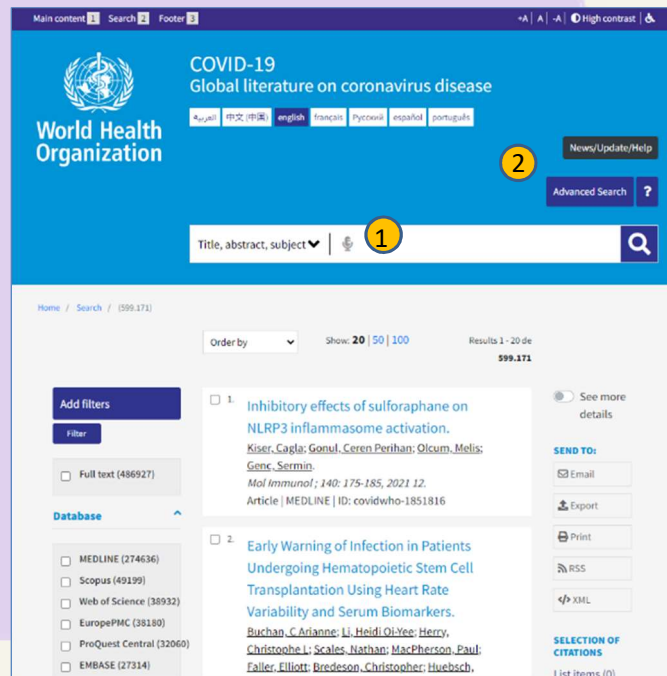


Image by ar130405 from Pixabay



Source: <https://www.who.int/publications/m/item/quick-search-guide-who-covid-19-database>.

# 検索機能



- 1.簡易検索：タイトル・抄録・主題・著者から検索可能
2. 詳細検索：タイトル・抄録・主題・著者・雑誌名・出版年から検索可能

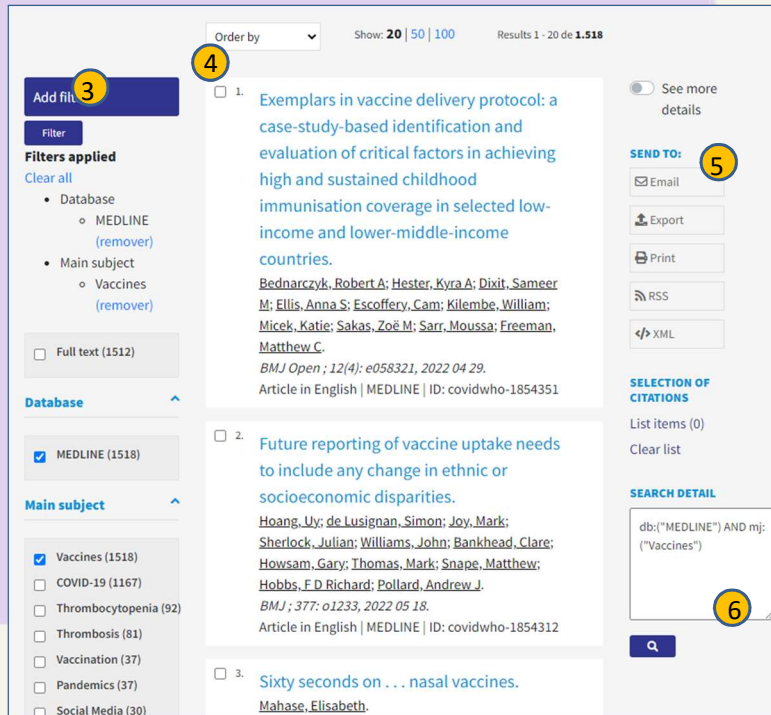
フレーズ検索は""(straight quotes)で囲む  
※フレーズ内で-(ハイフン)を含む場合、  
スペースとして検索が行われる

トランケーション検索は\$または\*  
※フレーズとの組み合わせ不可

検索演算子：AND, OR, AND NOT

MEDLINE由来データのみMeSH(mh()),Major MeSH(mj:())検索が可能

# 検索機能



## 3. 絞り込み（フィルター）

Database/言語/出版年/トピック/雑誌/  
資料種別/研究タイプ/ Main subject\*

## 4. 表示順のソート（関連度/搭載順/出版年）

## 5. 検索結果のE-mail送信機能

1度に50,000件までエクスポート可能  
(RIS, CSV その他各種 Citation  
formatsで出力可能)  
RSSフィード機能

## 6. 検索式詳細\*\*（実際に行われた検索） Detail BOXに入力しての検索も可能

\*MEDLINEデータのみ

\*\*フィールド指定やmj等の指定はこのボックスに入力

# 詳細画面

## 7. Full textリンクがある文献は右上に Fulltextリンクが表示される

Home / Search / Posttraumatic stress disorder symptom trajectories in a 16-month COVID-19 pandemic period

**This article is a Preprint**  
Preprints are preliminary research reports that have not been certified by peer review. They should not be relied on to guide clinical practice.

**プレプリントには注意表示**

Posttraumatic stress disorder symptom trajectories in a 16-month COVID-19 pandemic period (preprint)  
Lopez-Castro, Teresa, Papini, Santiago, Bauer, Alexandria, Swarbrick, Margaret, Paul, Lynn, Nizzi, Marie-Christine, Stanley, Damian Alexander, Hien, Denise.  
EuropePMC, 2022.  
Preprint | EuropePMC | ID: ppcovidwho-337333

**Fulltext** Available  
Collection: Preprints  
Database: EuropePMC  
Year: 2022  
Document Type: Preprint

ABSTRACT

In the aftermath of mass trauma, posttraumatic stress disorder (PTSD) symptoms follow prototypical trajectories of resilience, recovery, or chronic distress. The coronavirus disease 2019 (COVID-19) pandemic represented an unheralded opportunity to better understand heterogeneous trajectories of PTSD symptoms across a prolonged period of social disruption and stress. We tracked the PTSD symptoms of trauma-exposed individuals in the U.S., sought to identify population-based variability in PTSD symptom trajectories, and understand what, if any, early pandemic experiences would predict their membership in one trajectory over others. As part of a large-scale longitudinal study of U.S. residents during the pandemic, participants who reported at least one potentially traumatic event in their lifetime (N = 1206) at Wave 1 (April 2020) were included in the current study. PTSD symptoms were assessed with the PTSD Checklist for DSM-5 at four time points extending to July 2021. Latent growth mixture modeling was used to identify heterogeneous symptom trajectories. Trajectory membership was regressed on baseline demographics and experiences from the early stage of the pandemic as measured by the Epidemic Pandemic Impacts Inventory. Four trajectories (Resilient [73%], Recurring [13.3%], Recovering [8.3%], and Chronic [5.5%]) were identified. Age, trauma load, and early pandemic experiences (emotional/physical health problems and positive changes) were each significant predictors of trajectory membership. Predictors primarily differentiated the Resilient from each of the other three trajectories. Distinct PTSD symptom trajectories during the COVID-19 pandemic point to the need for targeted efforts helping those at most risk for ongoing distress.

Home / Search / The impact of COVID-19 on home, social, and productivity integration of people with chronic traumatic brain injury or stroke living in the community.

**Fulltext**

Print  
XML  
Search on Google

**Fulltext** Available  
Collection: International databases  
Database: MEDLINE  
Year: 2022  
Document Type: Article  
Affiliation Country: MD.00000000000028695

ABSTRACT

ABSTRACT Compare community integration of people with stroke or traumatic brain injury (TBI) living in the community before and during the coronavirus severe acute respiratory syndrome coronavirus 2 disease (COVID-19) when stratifying by injury participants with stroke (G1) and with TBI (G2); by functional independence in activities of daily living independent (G3) and dependent (G4); by age participants younger than 54 (G5) and older than 54 (G6); and by gender female (G7) and male (G8) participants. Prospective observational cohort study/in-person follow-up visits (before COVID-19 outbreak) to a rehabilitation hospital in Spain and on-line during COVID-19. Community dwelling adults ( $\geq 18$  years) with chronic stroke or TBI. Community integration questionnaire (CIQ) the total-CIQ as well as the subscale domains (ie, home-CIQ, social-CIQ, productivity CIQ) were compared before and during COVID-19 using the Wilcoxon ranked test or paired t test when appropriate reporting Cohen effect sizes (d). The functional independence measure was used to assess functional independence in activities of daily living. Two hundred four participants, 51.4% with stroke and 48.6% with TBI assessed on-line between June 2020 and April 2021 were compared to their own in-person assessments performed before COVID-19. When analyzing total-CIQ, G1 (d=0.231), G2 (d=0.240), G3 (d=0.285), G5 (d=0.276), G6 (d=0.199), G7

MEDLINE由来データには MeSHが索引されている

Source: [https://www.who.int/docs/default-source/coronaviruse/who-covid-19-database/bireme-who-covid-19-quick-search-guide-for-who-covid-19-database.pdf?sfvrsn=7e8bb418\\_3&download=true](https://www.who.int/docs/default-source/coronaviruse/who-covid-19-database/bireme-who-covid-19-quick-search-guide-for-who-covid-19-database.pdf?sfvrsn=7e8bb418_3&download=true).



# WHOへの書誌提供作業の流れ

【当初(API実装前)】JAMAS

医中誌データ	1,368
JMPAデータ	31
合計	1,399

RIS (2020/12現在)

RISファイルで医中誌データとJMPAデータを作成&送付

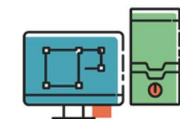
【API実装後】医中誌webから取込

眞喜志

Endnoteに取り込んで、他の(英語)論文の表現を参考にしながら翻訳・キーワード付与、言語情報、典拠なども編集

共通に扱えるファイル形式でエクスポートしKavitaさんへメールで送付 (Endnote上でも共有環境)

内容&criteriaにマッチしているかチェック



# 作業していて感じること



## 日本語特有の慣習.

論題の付け方 (いいまわし) が日本人特有なことが多々 (論文の内容を表現していない) あり、翻訳に困る  
・コロナ関連のキーワード検索ではヒットしないのでは。。



## 氏名 (著者) の読みが難しい.

可能な限り researcher map や KakenDB, 病院所属, 既出の論文などでヨミを確認してローマナイズしているが確認できないことも  
→書誌にローマナイズヨミがあるととても効率的に作業できる



医中誌に限らず

## サービスの検索アルゴリズムを

わかりやすく解説してほしい  
シソーラスのような情報がないツールをネイティブでないエンドユーザが検索する際、ヒットした情報が適当か判断することが難しい。意図した検索と実際行われている検索にズレがある場合、ノイズが増えてしまい、回避方法を検討することも難しい

# 日本語特有の慣習

## →内容がわかりやすいタイトルを

31685 **コロナ後に変わること・変わってほしいこと**  
 清水 園子(田園調布医師会)  
 東京都医師会雑誌(0040-8956)73巻5号 Page456-460(2020.06)  
 2020267136  
 Link@東邦大学  
 キーワード  
 類似文献

タイトル情報のみでは、報告の内容が想像できない。。。  
 シソーラスを見ると、コロナ禍での医療従事者の労働環境に関する話題？  
 という想像はできるけど・・・

**コロナ後に変わること・変わってほしいこと**  
 清水 園子(田園調布医師会)  
 東京都医師会雑誌(0040-8956)73巻5号 Page456-460(2020.06)  
 2020267136  
 Link@東邦大学  
 キーワード  
 シソーラス用語：**\*コロナウイルス感染症, 医師, \*肺炎-ウイルス性, 予防接種, 遠隔診療, 人員配置と勤務計画, 衛生管理**  
 医中誌フリーキーワード：**医師の待遇, 労働時間, \*COVID-19**  
 チェックタグ：ヒト  
 類似文献

## 意図した検索と実際行われている検索にズレがある場合、ノイズが増えてしまい、回避方法を検討することも困難→使い方を目に付きやすく

> 1. J-stageの検索機能では  
 > カーリークォーテーションとストレイトクォーテーションを  
 > 区別しますでしょうか？

区別しております。  
 ストレイトクォーテーションはフレーズ検索として扱っており、  
 カーリークォーテーションは検索文字列として扱っております。  
 下記の検索ヘルプにフレーズ検索について記載がございますのでご参照ください。  
 マ検索ヘルプ  
<https://www.jstage.jst.go.jp/static/pages/ToolsOfSearchArticlesPage/-char/ja>

> 2. 以下の検索を試した場合、ヒット数が異なっていました  
 > これは何に起因する差異でしょうか？

J-STAGEトップ、指定検索（詳細検索）、検索式（詳細検索）も同様に、  
 検索フレーズの有無により検索結果が異なっております。

また、下記の検索式の構文に従っていないため、  
 すべて文字列として認識され1件となっております。

> title:"corona virus" OR abstracttext:"corona virus" OR keyword:"corona virus"

スペースを含む検索は""で囲んだフレーズ検索のみとなります。  
 複数の単語をORやANDで検索する場合は下記のように書いていただければと存じます。

title:corona OR title:virus

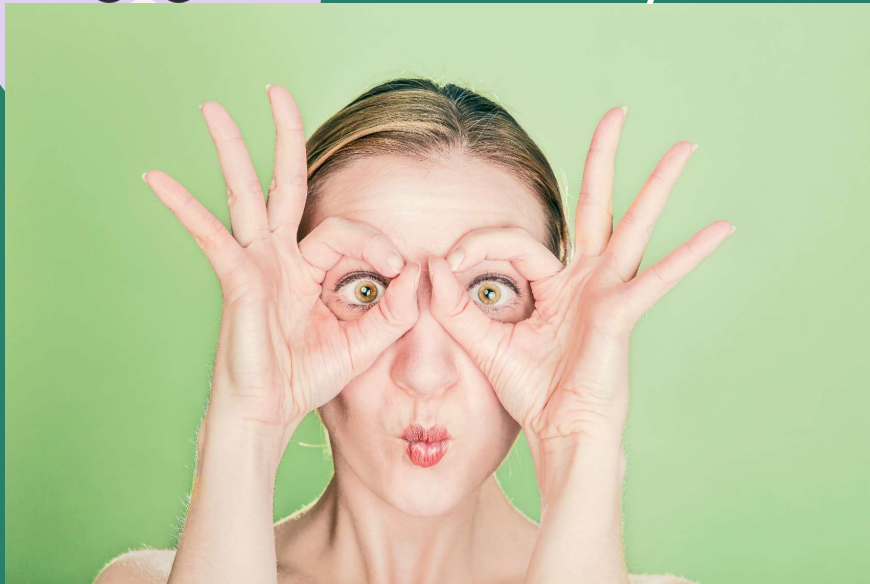
検索結果のノイズが多いと言う相談を受け、確認し検索アルゴリズムを提供元へ問い合わせたところフレーズ式の使い方に落とし穴があった。その情報はヘルプの深いところに解説されていました。。。

2) フレーズ検索 (" "で囲む)  
 複数の単語をダブルクォーテーション (") で囲った場合、囲った複数の単語をひとまとまりのフレーズとして検索できます。  
 例えば、"information technology"とした場合、「information technology」を含むものを検索します。  
 ただし、ストップワードはフレーズから除外されます。  
 ※日本語を検索語に指定する場合、フレーズ検索を使わないと、検索語を1文字および2文字に分割した文字列が検索対象になります。

(例)  
 title:"科学技術" → タイトルに「科学技術」を含む記事を検索します。  
 title:科学技術 → タイトルに「科」「科学」「学」「学技」「技」「技術」「術」のいずれかを含む記事を検索します。

"本活動がFindability  
向上の一助になれば"  
という思いで続けてき  
た

## Findability



## 言語バイアスの認知

・研究チームがシステマティックレビューを行う際、英語以外の言語で発表された研究は軽視されがちである。これにより、レビューチームは重要なデータを無視し、質の高いレビューであってもバイアスを引き起こす危険性がある

## 日本語研究データ・ツールの可視化

・日本の研究情報を知ってもらうためには、日本のデータベースも知ってもらい使ってもらう必要がある  
またはデータを国際的に使われるツールに取り込んでもらう必要がある





MEDLINE+CINAHL with fulltext(via EBSCO host)で” WHO covid-19 database” を検索83件

Received: 20 April 2021 | Revised: 2 July 2021 | Accepted: 5 September 2021  
DOI: 10.1111/jan.15047

**REVIEW**

**Impact of COVID-19 and other infectious conditions requiring isolation on the provision of and adaptations to fundamental nursing care in hospital in terms of overall patient experience, care quality, functional ability, and treatment outcomes: systematic review**

Rebecca Whear<sup>1,2</sup> | Rebecca A. Abbott<sup>1,2</sup> | Alison Bethel<sup>1,2</sup> | David A. Richards<sup>1,3</sup> | Ruth Garside<sup>1</sup> | Emma Cockcroft<sup>4</sup> | Heather Iles-Smith<sup>4,5</sup> | Pip A. Logan<sup>6</sup> | Ann Marie Rafferty<sup>7</sup> | Maggie Shepherd<sup>8,9</sup> | Holly V. R. Sugg<sup>1</sup> | Anne Marie Russell<sup>1</sup> | Susanne Cruickshank<sup>10</sup> | Susannah Tooze<sup>1</sup> | GJ Melendez-Torres<sup>1</sup> | Jo Thompson Coon<sup>1,2</sup>

**Abstract**  
This review synthesises the evidence on the provision of fundamental nursing care to hospitalized patients with a highly infectious virus and the effectiveness of adaptations to overcome barriers to care.

**Design:** Systematic review.

**Data Sources:** In July 2020, we searched Medline, PsycINFO (OvidSP), CINAHL (EBSCOhost), BNI (ProQuest), WHO COVID-19 Database (https://search.bvsalud.org/) MedRxiv (https://www.medrxiv.org/), bioRxiv (https://www.biorxiv.org/) and also Google Scholar, TRIP database and NICE Evidence, forwards citation searching and reference checking of included papers, from 2016 onwards.

**Review Methods:** We included quantitative and qualitative research reporting (i) the views, perceptions and experiences of patients who have received fundamental nursing care whilst in hospital with COVID-19, MERS, SARS, H1N1 or EVD or (ii) the views,

**Correspondence**  
Rebecca Whear, College of Health, University of Exeter, St Luke's Campus, Heavitree Road, Exeter EX1 2LU, UK.  
Email: r.whear@exeter.ac.uk

**Funding information**  
This work is funded by the National Institute for Health Research and UK Research and Innovation, administered by the NIHR grant number MR/R027760/2 and is also independent research supported by the National Institute for Health Research Applied Research Collaboration South West Peninsula. The funder has had no role in design, conduct, interpretation or writing of the review. The views expressed in this publication are those of the author(s) and not necessarily those of the National Institute for Health Research or the Department of Health.

This is an open access article under the terms of the Creative Commons Attribution License, which permits use, distribution and reproduction in any medium, provided the original work is properly cited.  
© 2021 The Authors. Journal of Advanced Nursing published by John Wiley & Sons Ltd.

78 | wileyonlinelibrary.com/journal/jan | J Adv Nurs. 2022;78:78–108.

検索サマリー表を使ったSR検索方法や検索効率の評価  
使用したDB,検索戦略,採択された文献がどのリソースで見つかったか

Included references <sup>Ⓢ</sup>	Study type <sup>Ⓢ</sup>	Database searches (date run: July 2020 date re-run: March 2021) <sup>Ⓢ</sup>									
		BNI <sup>Ⓢ</sup>	CINAHL <sup>Ⓢ</sup>	Medline <sup>Ⓢ</sup>	PsycINFO <sup>Ⓢ</sup>	Medrxiv/bioRxiv <sup>Ⓢ</sup>	WHO covid database <sup>Ⓢ</sup>	google scholar <sup>Ⓢ</sup>	Suppl. searches <sup>Ⓢ</sup>		
Adams 2020 <sup>Ⓢ</sup>	Opinion/ Editorial <sup>Ⓢ</sup>			2 <sup>Ⓢ</sup>			X <sup>Ⓢ</sup>				
Aguilla 2020 <sup>Ⓢ</sup>	Neville 2020 <sup>Ⓢ</sup> Opinion/ Editorial <sup>Ⓢ</sup>				2 <sup>Ⓢ</sup>			X <sup>Ⓢ</sup>			
Anderson 2020 <sup>Ⓢ</sup>	Newby 2020 <sup>Ⓢ</sup> Opinion/ Editorial <sup>Ⓢ</sup>				X <sup>Ⓢ</sup>				Y <sup>Ⓢ</sup>		
Anderson 2020 <sup>Ⓢ</sup>	Nursing Department 2020 <sup>Ⓢ</sup> Consensus Statement <sup>Ⓢ</sup>				X <sup>Ⓢ</sup>				Y <sup>Ⓢ</sup>		
Andertun 2019 <sup>Ⓢ</sup>	Pahuja 2020 <sup>Ⓢ</sup> Opinion/ Editorial <sup>Ⓢ</sup>				X <sup>Ⓢ</sup>				Y <sup>Ⓢ</sup>		
Bagnasco 2020 <sup>Ⓢ</sup>	Pettis 2020 <sup>Ⓢ</sup> Opinion/ Editorial <sup>Ⓢ</sup>				1 <sup>Ⓢ</sup>				X <sup>Ⓢ</sup>		
Bouchoucha 2020 <sup>Ⓢ</sup>	Wari 2020 <sup>Ⓢ</sup> Quantitative Study <sup>Ⓢ</sup>				X <sup>Ⓢ</sup>				Y <sup>Ⓢ</sup>		
Brown-Johns 2020 <sup>Ⓢ</sup>	Tsai 2020 <sup>Ⓢ</sup> Opinion/ Editorial <sup>Ⓢ</sup>					X <sup>Ⓢ</sup>					
Buheji 2020 <sup>Ⓢ</sup>	Umoren 2020 <sup>Ⓢ</sup> Observational study <sup>Ⓢ</sup>				X <sup>Ⓢ</sup>						
Caccialanza 2020 <sup>Ⓢ</sup>	Umoren 2020 <sup>Ⓢ</sup> Observational study <sup>Ⓢ</sup>				X <sup>Ⓢ</sup>						
Cathcart 2020 <sup>Ⓢ</sup>	Viswanathan 2020 <sup>Ⓢ</sup> Observational study <sup>Ⓢ</sup>					X <sup>Ⓢ</sup>					
Cena 2020 <sup>Ⓢ</sup>	Wakam 2020 <sup>Ⓢ</sup> Opinion/ Editorial <sup>Ⓢ</sup>				X <sup>Ⓢ</sup>						
Chan 2006 <sup>Ⓢ</sup>	Wang 2020 <sup>Ⓢ</sup> Consensus statement <sup>Ⓢ</sup>					X <sup>Ⓢ</sup>					
Chan 2006b <sup>Ⓢ</sup>	Wang 2020 <sup>Ⓢ</sup> Consensus statement <sup>Ⓢ</sup>					X <sup>Ⓢ</sup>					
No. included refs <sup>Ⓢ</sup>			5 <sup>Ⓢ</sup>	5 <sup>Ⓢ</sup>	39 <sup>Ⓢ</sup>	0 <sup>Ⓢ</sup>	0 <sup>Ⓢ</sup>	11 <sup>Ⓢ</sup>	4 <sup>Ⓢ</sup>		
Yield <sup>Ⓢ</sup>			527 <sup>Ⓢ</sup>	720 <sup>Ⓢ</sup>	1964 <sup>Ⓢ</sup>	203 <sup>Ⓢ</sup>	25 <sup>Ⓢ</sup>	809 <sup>Ⓢ</sup>	269 <sup>Ⓢ</sup>		
No. database searches carried out = <sup>Ⓢ</sup>			7 <sup>Ⓢ</sup>								
Sum of yields = <sup>Ⓢ</sup>			4517 <sup>Ⓢ</sup>								
No. refs screened at Ti&Ab = <sup>Ⓢ</sup>			3086 <sup>Ⓢ</sup>								
No. refs screened at FT= <sup>Ⓢ</sup>			167 <sup>Ⓢ</sup>								
No. of included refs from searching = <sup>Ⓢ</sup>			64 <sup>Ⓢ</sup>								
Total no. of included refs = <sup>Ⓢ</sup>			64 <sup>Ⓢ</sup>								
<b>Codes<sup>Ⓢ</sup></b>											
x = found from the search <sup>Ⓢ</sup>											
y = in database; found when search strategy re-run <sup>Ⓢ</sup>											
n = not in the database <sup>Ⓢ</sup>											
z = in the database; not found using the search strategy <sup>Ⓢ</sup>											
(red) = database where searches re-run <sup>Ⓢ</sup>											

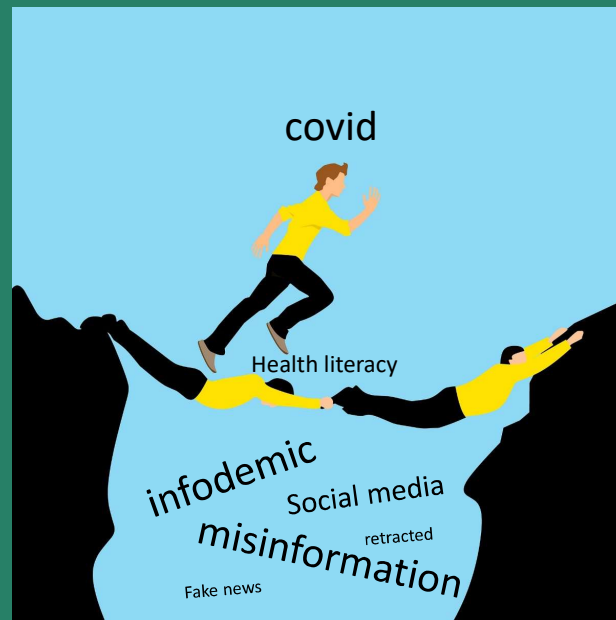
MEDLINEには含まれなかったり、使用している検索戦略ではヒットしない文献を WHO COVID-19 DBでは発見できた

Whear, R., Abbott, R. A., Bethel, A., Richards, D. A., Garside, R., Cockcroft, E., Iles-Smith, H., Logan, P. A., Rafferty, A. M., Shepherd, M., Sugg, H. V. R., Russell, A. M., Cruickshank, S., Tooze, S., Melendez-Torres, G. J., & Thompson Coon, J. (2022). Impact of COVID-19 and other infectious conditions requiring isolation on the provision of and adaptations to fundamental nursing care in hospital in terms of overall patient experience, care quality, functional ability, and treatment outcomes: systematic review. Journal of Advanced Nursing, 78, 78–108. <https://doi.org/10.1111/jan.15047>

# Conclusion



様々な（質や形式）の情報があるなかで、その情報を管理・コントロール（マネジメント）し、必要としている人へ情報をつなぐこと災害・緊急時にLibrarianができることの一つ



システマティックレビューのような網羅的に情報を探して集める際、WHO Covid-19 Research Databaseも含めることでこれまでの一般的なツールでは見つからなかったコンテンツも見つけることができる





# References

- 1. Khan H, Gupta P, Zimba O, Gupta L. Bibliometric and Altmetric Analysis of Retracted Articles on COVID-19. *J Korean Med Sci.* 2022;37(6):e44.
- 2. Committee IEFaDHSIG, Loree S, Butcher R, Brody S, Cotera M. Evidence-Based Librarianship - Building the Base as We Respond to the COVID-19 Pandemic / Infodemic. 2021.
- 3. Dobrescu AI, Nussbaumer-Streit B, Klerings I, Wagner G, Persad E, Sommer I, et al. Restricting evidence syntheses of interventions to English-language publications is a viable methodological shortcut for most medical topics: a systematic review. *Journal of Clinical Epidemiology.* 2021;137:209-17.
- 4. WHOLibrary. the WHO Covid-19 Research Database : Global research on coronavirus disease (COVID-19) [Available from: <https://search.bvsalud.org/global-literature-on-novel-coronavirus-2019-ncov/>].
- 5. 黒沢 俊典. 日本語医学文献を探す～進化する医中誌Web. *情報の科学と技術.* 2022;72(4):133-40.

# Q&A Session

Thank you for listening!

