



大阪大学
OSAKA UNIVERSITY



おおきに健康 歯とお口から

Vol.01

News
Letter

大阪大学歯学部附属病院 広報誌 <http://hospital.dent.osaka-u.ac.jp/>

NEWS LETTER リニューアル創刊の ごあいさつ



病院長 前田 芳信

当院の広報誌「NEWS LETTER」は平成20年11月から発行をはじめ、第36号まで刊行して参りました。この度、内容を充実させてリニューアルすることになりました。新紙面では、当院で実施している臨床研究や先進医療、臨床教育、国際的な活動内容の紹介をいたします。またおいで頂いている患者さんの数などの統計情報を新たに掲載します。なお、これまでの「お口の相談コーナー」及び「お口のマメ知識」については、さらに分かりやすい内容にして継続して掲載いたします。

内面

- 特集1.
ガンバ大阪・大阪大学フレンドシップ協定締結記念展示台除幕式がとり行われました。
- 特集2.
小児歯科「マタニティ歯科外来」が開設されました。
お口の相談コーナー・お口のマメ知識

裏面

- 7～9月の統計情報
- 病院概要とお知らせ



ガンバ大阪と大阪大学のフレンドシップ協定締結を 記念して展示台の除幕式が行われました。



左から、脇坂歯学研究科長、野呂ガンバ大阪社長、恵比須理事、前田病院長

平成 26 年 9 月 9 日 (火) 歯学部附属病院 1 階エントランスホールにて

除幕式では、ガンバ大阪の野呂輝久社長、前田芳信 病院長、恵比須繁之 大阪大学理事、脇坂聡 大阪大学大学院歯学研究科長が出席し、それぞれ挨拶がありました。前田病院長から「スポーツにおいて歯は非常に重要であり、いいかみあわせがバランスをよくするので、歯科医療に携わるものの立場からガンバ大阪をいろいろ支援していきたい。また、生の選手が来ていただければ、病棟の皆さまもよろこぶので、是非お願いしたい。」との挨拶がありました。

ガンバ大阪・大阪大学フレンドシップ協定締結記念展示台除幕式がとり行われました。ガンバ大阪と大阪大学のフレンドシップ協定締結を記念して 1 階エントランスに展示台が設置されました。展示台には、ガンバ大阪の遠藤保仁選手のサイン入りユニフォームや天皇杯・Jリーグで使われたサッカーボールが置かれました。



新任教授
ご紹介



小児歯科学教室教授
仲野 和彦

平成 26 年 8 月 1 日付けで小児歯科学教室教授、小児歯科科長に就任いたしました。この場をお借りして、ご挨拶させていただきます。

小児歯科では 0 歳児から永久歯が生えそろう 10 代半ばまでの方を中心に様々な処置を行っております。私自身、大学在学時からこの小児歯科で約 20 年に亘り研鑽を積ませていただきました。これからは、少しでもこの恩をお返しできるように精一杯努力していきたいと考えております。

歯科治療を受けられる時には大人でも気が重いものですので、子どもにとってはなおさらです。治療にあたりましては、それぞれのお子さんにあった最もよい方法を探して実践していきたいと考えておりますので、どうぞお気軽にご相談ください。

お口の相談
コーナー

「レーザーによる虫歯治療はどのような場合にするのですか？」

口腔総合診療部 部長 竹重文雄

メリットは、治療時に音や振動がないため、従来の削る治療と比較して心理的不安が軽いこと、レーザーを照射した部分が高熱になり、殺菌しながら治療できることなどが挙げられます。さらに、条件が揃えば麻酔がほぼ不要のため、麻酔アレルギーや麻酔に不安を抱く人に向いているといえます。痛みが軽減できるメカニズムはまだよく解明されていませんが、レーザーが持つ熱による温熱効果で、痛みが軽減するのではないかと考えられています。(図 1.)

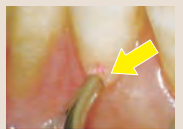


図 1. エルビウムヤグレーザーでの虫歯治療

原理は、治療用のレーザーを虫歯にあてると歯の水分が蒸発し、表面で小さな爆発が発生します。この爆発で、歯が削られるため虫歯を取り除くことができます。レーザーにもさまざまな種類があり、虫歯に使われるのは、エルビウムヤグ (Er : YAG) レーザーというものです。このレーザーは、歯の表面だけに作用するため、水分を多く含む虫歯部分を、薄く取り除くことが可能です。(図 2.)

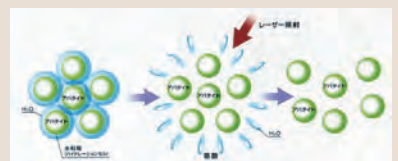


図 2. エルビウムヤグレーザーが歯を削る原理

難点は、従来の治療に比べると効率よく虫歯を取り除くことができないので、時間がかかることです。レーザーは照射した小さな部分だけを削るため、従来の方法と比較すると、虫歯部分を取り除く所要時間が長くなるのです。また、虫歯を取り除いた後、プラスチックを詰める際に特別な処理が必要となる場合もあります。

通常の場合は、従来の「削る治療」が最善で、レーザーによる虫歯治療は従来の治療が適さないケースに限られると考えたら良いでしょう。



レーザー機器による治療

小児歯科「マタニティ歯科外来」が 10月より開設されました。



Q.
「妊娠したけれど、
歯科治療を
しても大丈夫？」

Q.
「こどもが産まれたら、
こどもの歯はどこで診て
もらえるの？」

大阪大学歯学部附属病院小児歯科では、
このような疑問を持つ妊婦さんのために、
2014年10月より、マタニティ歯科外来
が開設されました。

出産後は忙しくなりますので、出産
の前にお子さんのむし歯予防のため
の歯の健康の話を聞いていただきま
す。出産後はお子さんの歯の健康の
ために、定期的に小児歯科を受診し
ていただければと思います。

↓ 受診の流れ

- ① 妊娠中のお口の健康の話をさせていただきます
- ② 受診を希望される方はカルテを作ります
- ③ 歯科検診（小児歯科にて）
- ④ 必要な治療は5～7か月の安定期に（専門の科へ紹介）
- ⑤ メインテナンス（予防歯科にて）
- ⑥ お子さんの歯の健康の話
- ⑦ 出産（お子さんは小児歯科へ）



マタニティ歯科外来を担当する当科の女性スタッフ

妊娠中のお口の中のことや生まれてくるお子さんのお口
の中のことで何か不安なことがございましたら、当科の
女性スタッフにお気軽にご相談ください。

興味を持たれた方、お申し込みは
06-6879-2370(小児歯科直通)まで
小児歯科マタニティ歯科外来担当 外来医長 大川 玲奈

お口の
マメ知識

「生まれつき歯の数が足りない—先天性多数歯欠損症」

矯正科 病棟医長 上松節子

人間の歯は、乳歯が20本、永久歯は28本（親知らずを除く）あります。あごの骨の中には歯胚と呼ばれる歯の卵のようなものがあり、エックス線検査で歯胚を確認することによって歯の数を知ることができます。むし歯や歯周病が原因で歯を失ったのではなく、生まれつき歯がない（先天性欠如歯）ことがあり、前から5番目の永久歯（第二小臼歯）や2番目の永久歯（側切歯）の先天性欠如歯がよくみられます。乳歯と永久歯の両方で歯が欠如している場合と、永久歯だけ足りない場合があります。親知らずを除いた永久歯6本以上が欠如していることを「先天性多数歯欠損症」といいます。

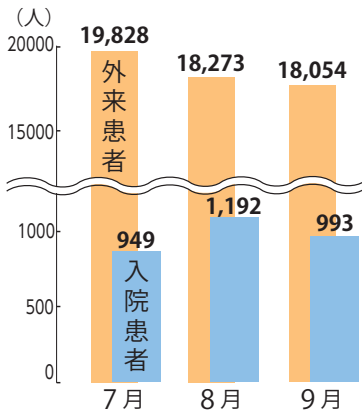
歯の数が足りないと、歯並びにはどのような影響が出るのでしょうか？まず永久歯の萌出方向や萌出時期の異常（萌出障害）が起こります。また、歯と歯の間が空いてしまったり、欠如している部位と咬みあう歯がのびたり（挺出、ていしゅつ）します。こうした症状があると咬みあわせが悪くなります（咬合異常）し、前歯に隙間ができる見た目も良くありません。歯の萌出に伴ってあごの骨も成長するので、多数歯欠損ではその部分の骨の成長量が少なくなったりします。最終的には永久歯列内に隙間ができるので、ブリッジ、インプラントあるいは入れ歯（義歯）といった補綴処置が必要になります。

矯正科では、これらの咬合異常に対して、成長期には小児義歯の作製など小児歯科と連携して治療を行い、永久歯列完成後は補綴科と連携して最終的な補綴処置が行いやすい歯並びに整えていきます。平成24年度より「6歯以上の非症候性部分性無歯症」の矯正治療は保険適応となりました。歯並びについてお困りの方は、当科までご相談ください。



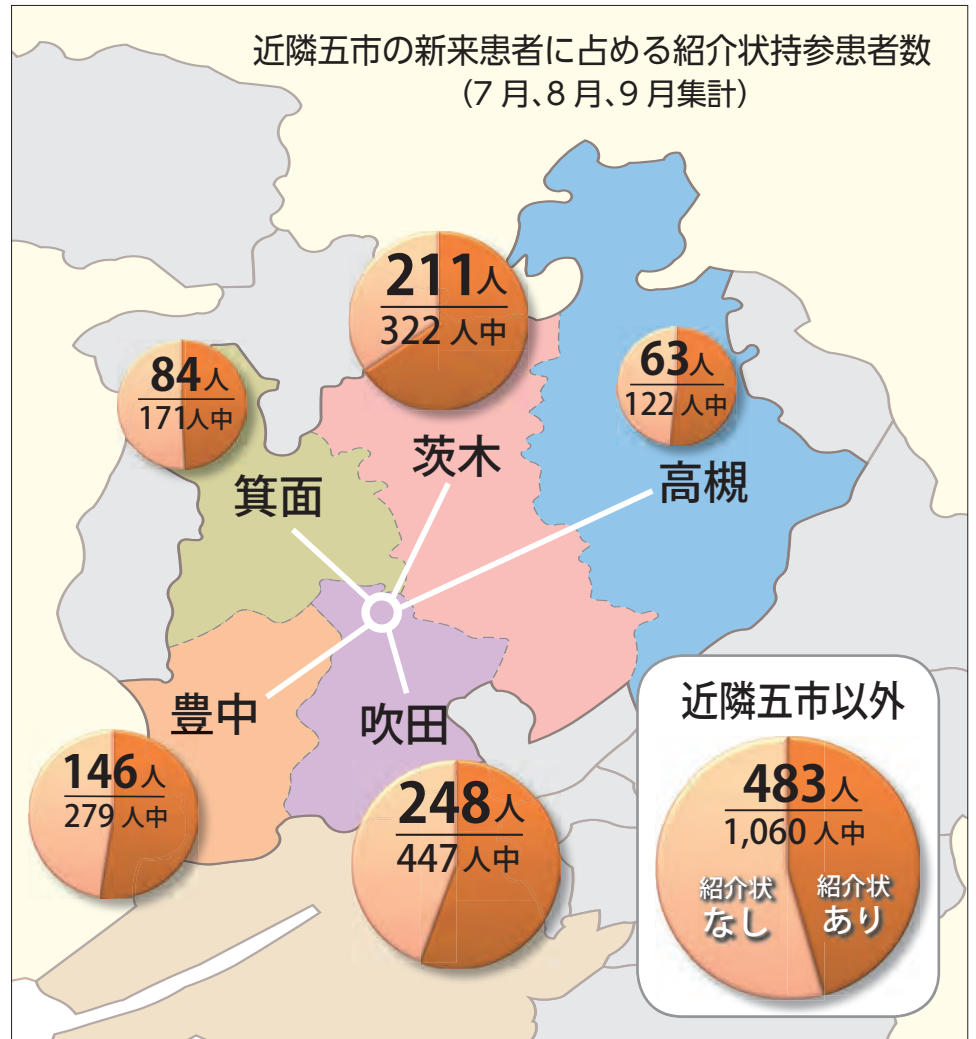
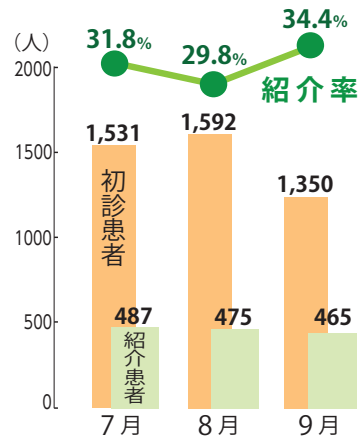
7月～9月患者数等統計

外来患者数・入院患者数



平均入院日数	9.55日	10.66日	8.81日
1日当たり外来患者数	901人	870人	903人

初診患者数と紹介患者数比率



病院概要

診療日：月～金 休診日：土日祝日、年末年始 (12月29日～1月3日)

受付時間：【初診受付】8時30分～11時30分 (初めて受診の方、紹介無し可)
【再診受付】8時30分～15時00分 (原則として全科予約制)

住所：〒565-0871 吹田市山田丘1番8号

電話番号：(代表) 06-6879-5111 (時間外) 06-6879-2848

標榜診療科：歯科、矯正歯科、歯科口腔外科、小児歯科

診療内容

口腔衛生指導、虫歯治療、歯周病治療、歯周再生治療、差し歯、入れ歯、インプラント治療、口腔癌治療、口唇口蓋裂治療、障害者歯科治療、摂食・嚥下、スピーチ治療、スポーツ歯科、口臭外来、ドライマウス外来、睡眠時無呼吸、歯の外傷治療等

電話による病気や症状に対する相談には再診料がかかることがありますので御承知ください。

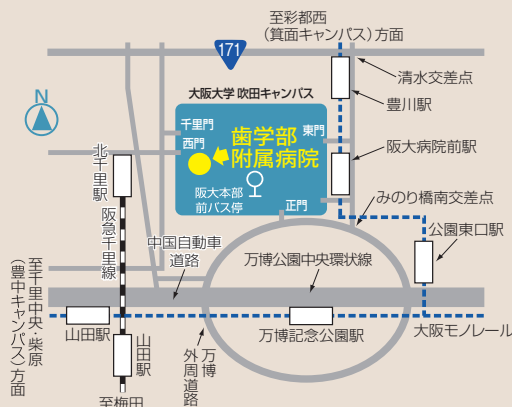
夜間休日の緊急診療につきましては、あらかじめ、お電話(06-6879-2848)のうえお越しください。

入院患者様へのご面会時間は、12時から19時となっております。

病院へのアクセス

http://hospital.dent.osaka-u.ac.jp/hospital/hospital_000009.html

歯学部附属病院にお車でお越しの際は、西門(歯学部門)よりお越しください。なお、平日夜10時以降、土、日および祝日は、千里門よりお越しください。



看護師募集中!

—お問合せ—

歯学研究科総務課人事係
06-6879-2834 まで