

重ねるハザードマップ ~自由にリスク情報を調べる~

例：茨城県つくば市北郷1 / 国土地理院

使い方

利用規約

ホーム

浸水域ハザードマップ 作成手順

Geo JASONファイル出力から
ハザードマップ上への入力住所の出力まで

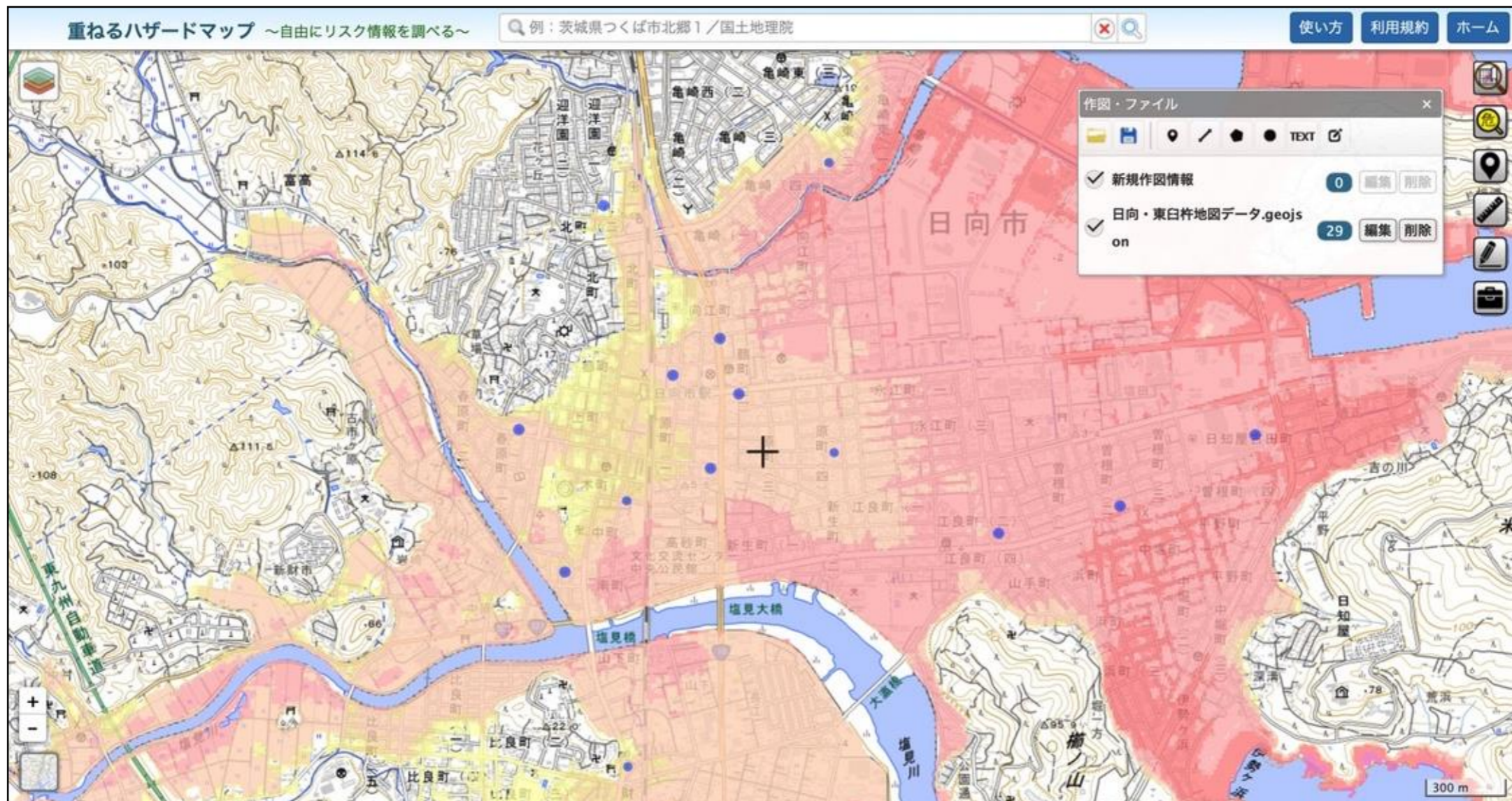
後藤 大

(一社)宮崎県歯科医師会 警察歯科及び災害時対策会議 副委員長
日本災害時公衆衛生歯科研究会 委員

各地区の災害時の拠点、病院や避難所となりうる場所を

国土交通省「重ねるハザードマップ」

にプロットすることで机上訓練を行う際に活用できるよう、作成手順をまとめてみました。様々な職能団体での訓練や各地区の特徴に合わせた訓練時に応用できるものとなっております。是非ご活用いただき皆様の訓練準備の一助となれば幸いです。



国土交通省 国土地理院

『地理院マップシート』ダウンロードページ

地理院マップシートダウンロードファイルをダウンロードする

国土交通省 国土地理院
Geospatial Information Authority of Japan

最終更新日：2019年7月31日

「地理院マップシート」ダウンロードページ

「地理院マップシート」とは、Microsoft (R) Excel のマクロ機能を利用したファイルです。
住所録等の帳票データを「地理院地図」に簡単に展開して「地図上に見える化」することができます。

地理院地図 (Webブラウザ)

地理院マップシート (Excel)

地図上で編集した情報を反映
KML/GeoJSONファイルで入出力
作成した帳票を地図に表示

属性情報を編集
住所⇔座標値変換

・位置の確認・修正
・属性情報の確認

「地理院マップシート」は上記の他、平面直角座標系、UTM・UTMポイントの座標値変換も可能です。
また、Exif画像 (座標を持ったJPG画像) の読み込みもできます。

ダウンロードファイル

以下のZIPファイルをダウンロードし、解凍してください。
Microsoft (R) Excelを起動し、解凍したフォルダの中にある「地理院マップシート.xls」を開いてください。
使い方については、ZIPファイル内にある「マニュアル」をご覧ください。

「地理院マップシート (Ver.2.0.0.2)」ダウンロードファイル (ZIP形式 約5.0MB)

更新履歴

現在の最新版 Ver.2.0.0.2 (令和元年7月31日更新)

▼ [これまでの更新履歴](#)

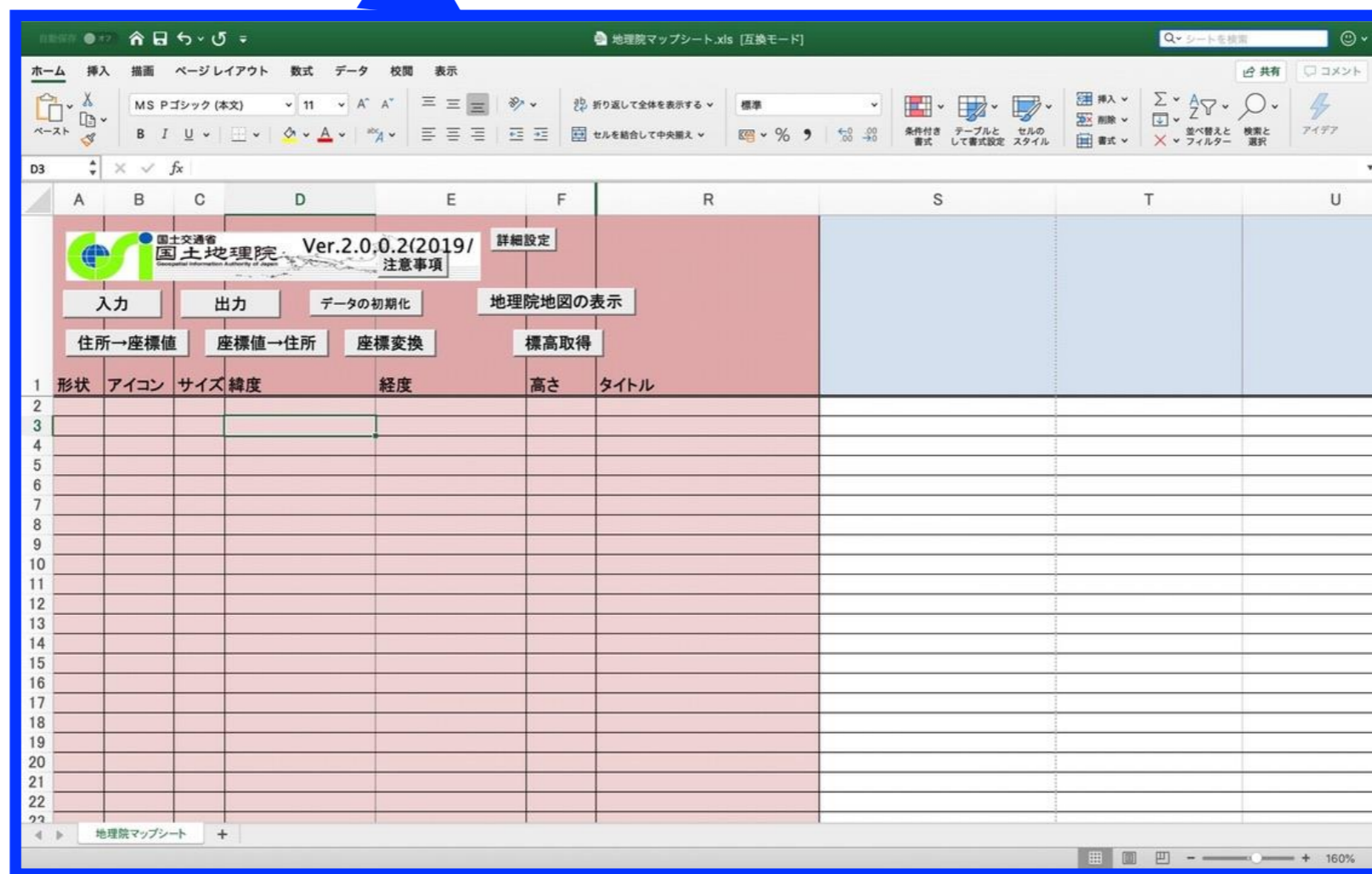
ここからダウンロード
できます

動作環境

- OS: Windows7、8.1、10(それぞれ64bit、32bit版)
- Excel: Excel2010、Excel2013、Excel2016

インターネット環境下にて Windows PCでダウンロードした 地理院マップシートのExcelファイルを開く

| 名前 | 変更日 | サイズ | 種類 |
|---------------|------------------|--------|--------------------|
| 操作マニュアル.pdf | 2019年1月24日 9:33 | 4.8 MB | PDF書類 |
| 地理院マップシート.xls | 2019年7月30日 17:20 | 2.1 MB | Micros...ok (.xls) |
| 注意事項.pdf | 2018年10月10日 8:59 | 130 KB | PDF書類 |



地理院マップシート.xls [互換モード]

ホーム 挿入 描画 ページレイアウト 数式 データ 校閲 表示

MS Pゴシック (本文) 11 A⁺ A⁻

折り返して全体を表示する 標準

条件付き書式 テーブルとして書式設定 セルのスタイル

挿入 削除 書式

Σ 並べ替えとフィルター 検索と選択 アイデア

R1

国土交通省 国土地理院 Ver.2.0.0.2(2019/ 注意事項) 詳細設定

入力 出力 データの初期化 地理院地図の表示

住所→座標値 座標値→住所 座標変換 標高取得

| | A | B | C | D | E | F | R | S | T | U |
|----|----|------|-----|----|----|----|----------|---|---|---|
| 1 | 形状 | アイコン | サイズ | 緯度 | 経度 | 高さ | | | | |
| 2 | | | | | | | 日向・東臼杵地区 | | | |
| 3 | | | | | | | 日向・東臼杵地区 | | | |
| 4 | | | | | | | 日向・東臼杵地区 | | | |
| 5 | | | | | | | 日向・東臼杵地区 | | | |
| 6 | | | | | | | 日向・東臼杵地区 | | | |
| 7 | | | | | | | 日向・東臼杵地区 | | | |
| 8 | | | | | | | 日向・東臼杵地区 | | | |
| 9 | | | | | | | 日向・東臼杵地区 | | | |
| 10 | | | | | | | 日向・東臼杵地区 | | | |
| 11 | | | | | | | 日向・東臼杵地区 | | | |
| 12 | | | | | | | 日向・東臼杵地区 | | | |
| 13 | | | | | | | 日向・東臼杵地区 | | | |
| 14 | | | | | | | 日向・東臼杵地区 | | | |
| 15 | | | | | | | 日向・東臼杵地区 | | | |
| 16 | | | | | | | 日向・東臼杵地区 | | | |
| 17 | | | | | | | 日向・東臼杵地区 | | | |
| 18 | | | | | | | 日向・東臼杵地区 | | | |
| 19 | | | | | | | 日向・東臼杵地区 | | | |
| 20 | | | | | | | 日向・東臼杵地区 | | | |
| 21 | | | | | | | 日向・東臼杵地区 | | | |
| 22 | | | | | | | 日向・東臼杵地区 | | | |

R列に地区名を記入します

地理院マップシート

準備完了 データの個数: 21 160%

The screenshot shows an Excel spreadsheet titled "地理院マップシート.xls [互換モード]". The spreadsheet contains a data table with columns for shape, icon, size, latitude, longitude, and height. A callout box points to column S, which is labeled "医院住所".

Callout box text: S列に住所を記入します。あらかじめExcelで作成してあればコピー&ペーストで記載できます。

| 1 | 形状 | アイコン | サイズ | 緯度 | 経度 | 高さ | 医院住所 |
|----|----|------|-----|----|----------|----|------|
| 2 | | | | | 日向・東臼杵地区 | | 日向市 |
| 3 | | | | | 日向・東臼杵地区 | | 日向市 |
| 4 | | | | | 日向・東臼杵地区 | | 日向市 |
| 5 | | | | | 日向・東臼杵地区 | | 日向市 |
| 6 | | | | | 日向・東臼杵地区 | | 日向市 |
| 7 | | | | | 日向・東臼杵地区 | | 日向市 |
| 8 | | | | | 日向・東臼杵地区 | | 日向市 |
| 9 | | | | | 日向・東臼杵地区 | | 日向市 |
| 10 | | | | | 日向・東臼杵地区 | | 日向市 |
| 11 | | | | | 日向・東臼杵地区 | | 日向市 |
| 12 | | | | | 日向・東臼杵地区 | | 日向市 |
| 13 | | | | | 日向・東臼杵地区 | | 日向市 |
| 14 | | | | | 日向・東臼杵地区 | | 日向市 |
| 15 | | | | | 日向・東臼杵地区 | | 日向市 |
| 16 | | | | | 日向・東臼杵地区 | | 日向市 |
| 17 | | | | | 日向・東臼杵地区 | | 日向市 |
| 18 | | | | | 日向・東臼杵地区 | | 日向市 |
| 19 | | | | | 日向・東臼杵地区 | | 日向市 |
| 20 | | | | | 日向・東臼杵地区 | | 日向市 |
| 21 | | | | | 日向・東臼杵地区 | | 日向市 |
| 22 | | | | | 日向・東臼杵地区 | | 日向市 |
| 23 | | | | | 日向・東臼杵地区 | | 日向市 |

国土交通省 国土地理院 Ver.2.0,0.2(2019/)

入力 出力 データの初期化 地理院地図の表示

住所→座標値 座標値→住所 座標変換 標高取得

| 1 | 形状 | アイコン | サイズ | 緯度 | 経度 | 高さ | 医院住所 |
|----|----|------|-----|----|----|----|------|
| 2 | | | | | | | 日向市 |
| 3 | | | | | | | 日向市 |
| 4 | | | | | | | 日向市 |
| 5 | | | | | | | 日向市 |
| 6 | | | | | | | 日向市 |
| 7 | | | | | | | 日向市 |
| 8 | | | | | | | 東臼杵 |
| 9 | | | | | | | 日向市 |
| 10 | | | | | | | 東臼杵 |
| 11 | | | | | | | 日向市 |
| 12 | | | | | | | 日向市 |
| 13 | | | | | | | 東臼杵 |
| 14 | | | | | | | 日向市 |
| 15 | | | | | | | 日向市 |
| 16 | | | | | | | 日向市 |
| 17 | | | | | | | 日向市 |
| 18 | | | | | | | 東臼杵 |
| 19 | | | | | | | 日向市 |
| 20 | | | | | | | 日向市 |
| 21 | | | | | | | 東臼杵 |
| 22 | | | | | | | 日向市 |
| 23 | | | | | | | 日向市 |

A列(形状)のプルダウンメニューから『マーカー円』を選択します

①B列(アイコン)をダブルクリックし『アイコン選択』画面を表示させます。

②アイコンをクリックするとそのアイコン番号が、セルに入力されます。
*アイコンの種類や色を変える事で避難所や保健センター、役所なども同時に表示できます。

C列(サイズ)にアイコンサイズを記入します。
(20~40が地図上で確認する妥当なサイズです)

国土交通省 国土地理院 Ver.2.0.0.2(2019/ 注意事項)

入力 出力 データの初期化 地理院地図の表示

住所→座標値 座標値→住所 座標変換 標高取得

| 1 | 形状 | アイコン | サイズ | 緯度 | 経度 | 高さ |
|----|-----|------|-----|----|----|----|
| 2 | マーカ | 89 | 20 | | | |
| 3 | マーカ | 89 | 20 | | | |
| 4 | マーカ | 89 | 20 | | | |
| 5 | マーカ | 89 | 20 | | | |
| 6 | マーカ | 89 | 20 | | | |
| 7 | マーカ | 89 | 20 | | | |
| 8 | マーカ | 89 | 20 | | | |
| 9 | マーカ | 89 | 20 | | | |
| 10 | マーカ | 89 | 20 | | | |
| 11 | マーカ | 89 | 20 | | | |
| 12 | マーカ | 89 | 20 | | | |
| 13 | マーカ | 89 | 20 | | | |
| 14 | マーカ | 89 | 20 | | | |
| 15 | マーカ | 89 | 20 | | | |
| 16 | マーカ | 89 | 20 | | | |
| 17 | マーカ | 89 | 20 | | | |
| 18 | マーカ | 89 | 20 | | | |
| 19 | マーカ | 89 | 20 | | | |
| 20 | マーカ | 89 | 20 | | | |
| 21 | マーカ | 89 | 20 | | | |
| 22 | マーカ | 89 | 20 | | | |
| 23 | マーカ | 89 | 20 | | | |

①住所が記入された列を選択します

②『住所→座標値』を押します

地理院マップシート 2.xls [互換モード]

ホーム 挿入 描画 ページレイアウト 数式 データ 校閲 表示

MS Pゴシック (本文) 11 A^ A^

折り返して全体を表示する

標準

セルを結合して中央揃え

S1 fx 医院住所

| | A | B | C | D | E | F | R | S | T | U | |
|----|---|------|--------|-----------|------------|----|--------|---|------|---|--|
| | 国土交通省 国土地理院 Ver.2.0.0.2(2019/7) 詳細設定 注意事項 | | | | | | | | 医院住所 | | |
| | 入力 | | 出力 | | データの初期化 | | 地理院地図の | | | | |
| | 住所→座標値 | | 座標値→住所 | | 座標変換 | | 標高取得 | | | | |
| 1 | 形状 | アイコン | サイズ | 緯度 | 経度 | 高さ | | | | | |
| 2 | マーカ | 89 | 20 | 32.408428 | 131.629929 | | | | | | |
| 3 | マーカ | 89 | 20 | 32.421894 | 131.647141 | | | | | | |
| 4 | マーカ | 89 | 20 | 32.408237 | 131.62619 | | | | | | |
| 5 | マーカ | 89 | 20 | 32.427677 | 131.630753 | | | | | | |
| 6 | マーカ | 89 | 20 | 32.426422 | 131.628815 | | | | | | |
| 7 | マーカ | 89 | 20 | 32.433769 | 131.635223 | | 日向・東臼杵 | | 日向市 | | |
| 8 | マーカ | 89 | 20 | 32.401546 | 131.339722 | | 日向・東臼杵 | | 東臼杵 | | |
| 9 | マーカ | 89 | 20 | 32.404671 | 131.626419 | | 日向・東臼杵 | | 日向市 | | |
| 10 | マーカ | 89 | 20 | 32.479752 | 131.653732 | | 日向・東臼杵 | | 東臼杵 | | |
| 11 | マーカ | 89 | 20 | 32.423729 | 131.635437 | | 日向・東臼杵 | | 日向市 | | |
| 12 | マーカ | 89 | 20 | 32.424362 | 131.652679 | | 日向・東臼杵 | | 日向市 | | |
| 13 | マーカ | 89 | 20 | 32.474686 | 131.646729 | | 日向・東臼杵 | | 東臼杵 | | |
| 14 | マーカ | 89 | 20 | 32.411366 | 131.601517 | | 日向・東臼杵 | | 日向市 | | |
| 15 | マーカ | 89 | 20 | 32.419605 | 131.624405 | | 日向・東臼杵 | | 日向市 | | |
| 16 | マーカ | 89 | 20 | 32.399193 | 131.510208 | | 日向・東臼杵 | | 日向市 | | |
| 17 | マーカ | 89 | 20 | 32.423199 | 131.630371 | | 日向・東臼杵 | | 日向市 | | |
| 18 | マーカ | 89 | 20 | 32.487782 | 131.664536 | | 日向・東臼杵 | | 東臼杵 | | |
| 19 | マーカ | 89 | 20 | 32.425766 | 131.631516 | | 日向・東臼杵 | | 日向市 | | |
| 20 | マーカ | 89 | 20 | 32.438381 | 131.629791 | | 日向・東臼杵 | | 日向市 | | |
| 21 | マーカ | 89 | 20 | 32.468246 | 131.649963 | | 日向・東臼杵 | | 東臼杵 | | |
| 22 | マーカ | 89 | 20 | 32.41288 | 131.626996 | | 日向・東臼杵 | | 日向市 | | |
| 23 | マーカ | 89 | 20 | 32.404671 | 131.626419 | | 日向・東臼杵 | | 日向市 | | |

D、E列に緯度経度が自動入力されます。
* インターネットに接続されていないと座標値が取得できません。

緯度経度が自動入力されたら 地図上で歯科医院の位置を示すデータの出力を行います。

* 形状でマーカー円を入力していますので
Geo JASONファイルで出力してください。

① 「出力」を押すと出力設定画面が表示されます。

② いずれかのファイル形式を押します。

③ 任意の場所に保存します。
(ファイル名も任意変更可能)

| 1 | 形状 | アイコン | サイズ | 緯度 | 経度 | 高さ | タイトル | 地測名 | 住 |
|---|----|------|-----|-----------|------------|----|------|-----|---|
| 2 | 点 | 80 | 20 | 43.071045 | 141.351807 | | | | |
| 3 | | | | | 140.896713 | | | | |
| 4 | | | | | 139.754044 | | | | |
| 5 | | | | | 137.217102 | | | | |

* F列の高さは入力しなくてもデータの出力は行われます。

出力したGeo JASONファイルを
『重ねるハザードマップ』上で開きます

ハザードマップポータルサイト

<https://disaportal.gsi.go.jp/>

インターネット上で『重ねるハザードマップ』を開きます。

ココです



ハザードマップポータルサイト
～身のまわりの災害リスクを調べる～

使い方 利用規約 問い合わせ 関連情報

重ねるハザードマップ

～災害リスク情報などを地図に重ねて表示～

洪水・土砂災害・津波のリスク情報、道路防災情報、土地の特徴・成り立ちなどを地図や写真に自由に重ねて表示できます。

地図を見る

場所を入力

例：茨城県つくば市北郷1 / 国土地理院

表示する情報を選ぶ

- 洪水(想定最大規模)
洪水(計画規模)はこちら
- 土砂災害
- 津波
- 道路防災情報

わがまちハザードマップ

～地域のハザードマップを入手する～

各市町村が作成したハザードマップへリンクします。地域ごとの様々な種類のハザードマップを閲覧できます。

地図で選ぶ

まちを選ぶ

都道府県 市区町村

『重ねるハザードマップ』を開いたら

重ねるハザードマップ ~自由にリスク情報を調べる~

例：茨城県つくば市北郷1 / 国土地理院

使い方 利用規約 ホーム

選択中の情報

災害種別で選択

洪水 土砂災害

津波 道路防災情報

※掲載データに関する留意事項

すべての情報から選択

全表示 全非表示 全削除

指定緊急避難場所

指定緊急避難場所

指定緊急避難場所

作図機能

作図・ファイル

新規作図情報 0 編集 削除

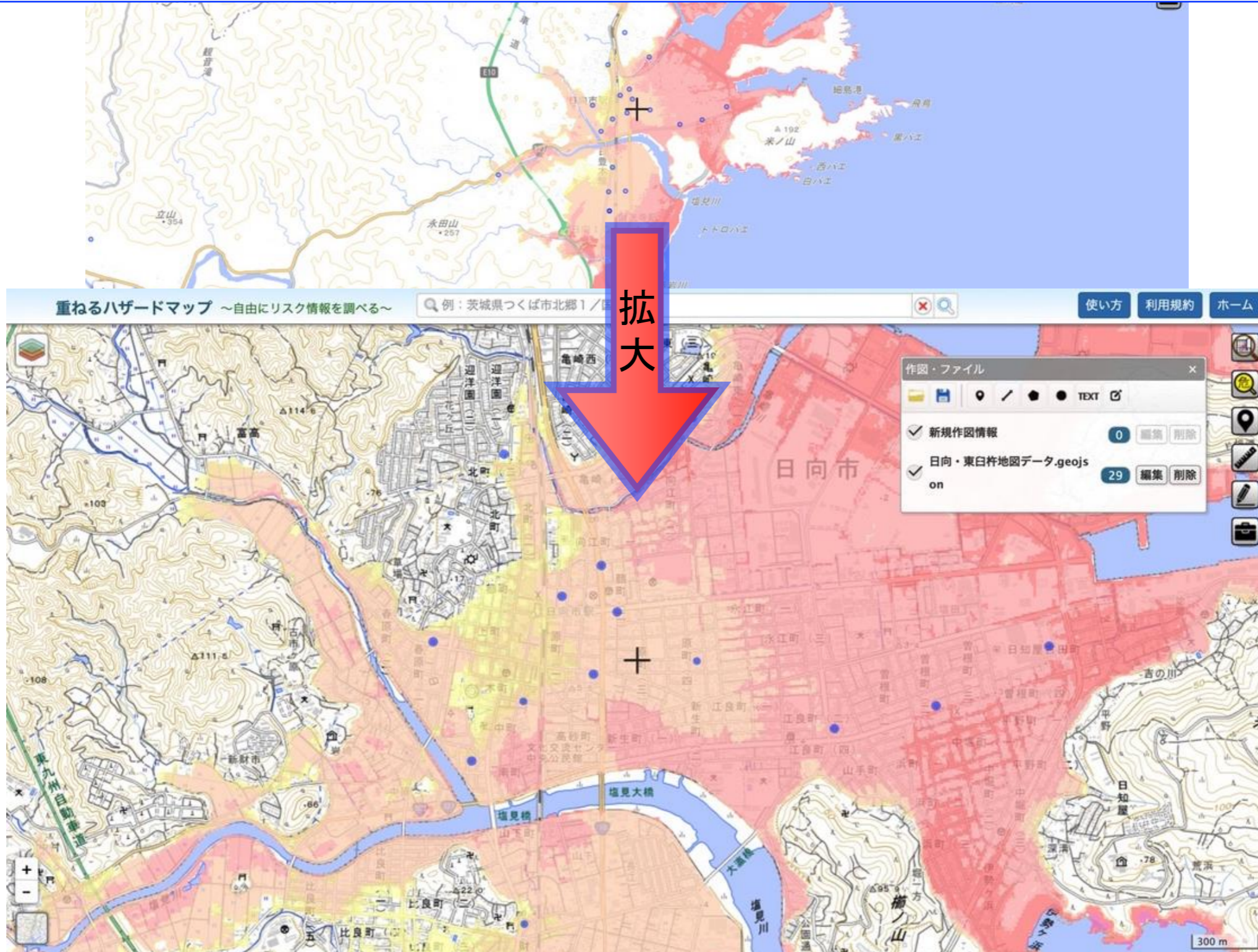
③「ファイルから読み込み」のフォルダアイコンをクリックし、これまでに出力したGeo JASONファイルを出力する

②作図機能アイコンをクリックすると作図・ファイルフォルダが開きます。

①災害種別で津波と洪水をクリックすると地図上に洪水と津波による浸水域が表示されます。津波浸水域だけで研修を行う際は津波だけ選択してください。



入力した住所がハザードマップ上に表示されます。



浸水域ハザードマップ作成手順

～Geo JASONファイル出力からハザードマップ上への入力住所の出力まで～

参考資料:

国土交通省国土地理院「地理院マップシート」ダウンロードページ

http://renkei2.gsi.go.jp/renkei/130326mapsh_gijutu/index.html

国土交通省国土地理院地理空間情報部「地理院マップシート」利用マニュアル
ハザードマップポータルサイト

<https://disaportal.gsi.go.jp>

公開:

2020年1月6日

作成: 後藤大

日本災害時公衆衛生歯科研究会 (DPHD) <http://jsdphd.umin.jp/>

(一社)宮崎県歯科医師会 <https://www.miyazaki-da.or.jp/>

※ 本資料の著作権は上記に所属する

※ 無断の転用や商業的利用を禁ずる